

中国科学院大学奖助系统 (朱李月华优秀教师奖) 操作说明

本次“中国科学院朱李月华优秀教师奖”须通过“奖助系统”进行填报。现将系统操作说明总结如下，供各位老师填报系统使用。

一、登录

所有角色均可通过 SEP 账号、密码登录奖助系统并完成相关操作，登陆网址为 <http://sepucas.ac.cn> (见图 1)。



图 1 SEP 登录界面

二、教师角色

教师角色操作流程图 (见图 2) 如下:

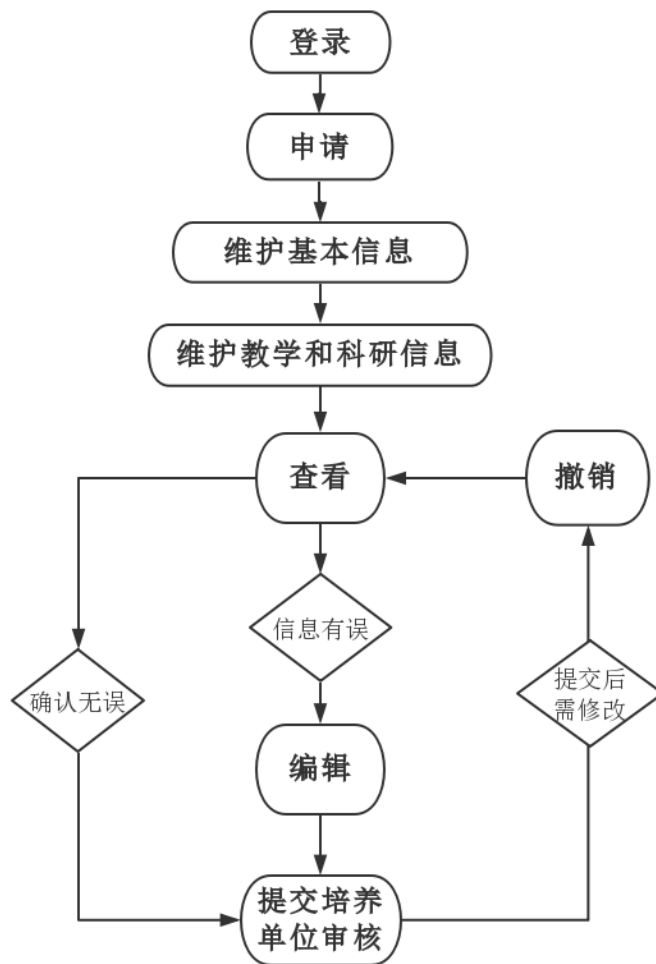


图 2 教师角色操作流程图

系统操作路径：奖助系统—朱李月华优秀教师奖—申请—查看—提交培养单位审核。

1. 登录

教师进入 SEP 后，点击“奖助系统”—“朱李月华优秀教师奖”（见图 3）。



图 3 教师奖助系统界面

2. 申请

第一步，申报人点击“奖项申请”界面中右上角的“维护基本信息”按钮（见图4）；



图4 教师奖项申请界面

第二步，在“维护基本信息”界面中，申报人须填写“在国科大从事研究生教学工作年限”、“通信地址”、“邮政编码”、“手机”、“办公电话”、“电子信箱”6项信息，其他信息来自“教师系统”，如有错误请先到教师系统内修改再点击“同步”。所有信息必须填报完整后再点击“保存”（见图5）。

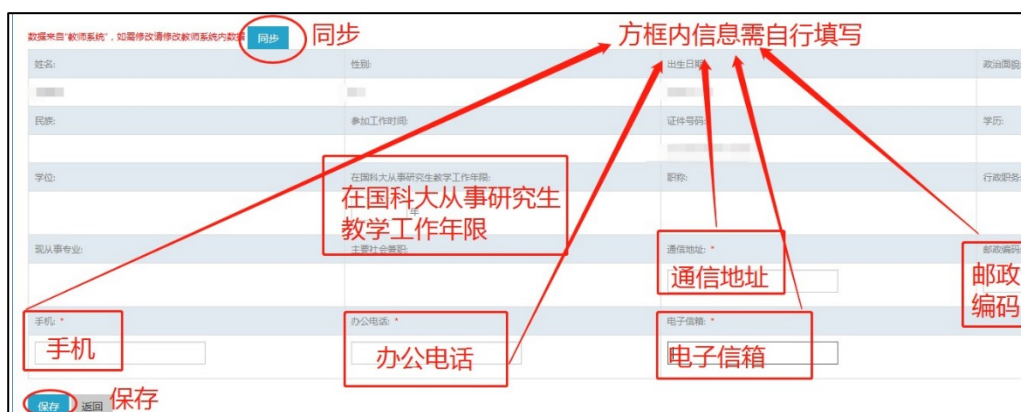


图5 教师维护基本信息界面

第三步，申报人在基本信息填报完成后，点击左侧“朱李月华优秀教师奖”返回图 4 奖项申请界面，点击“申请”，继续维护教学科研等信息，如有佐证材料，可在此界面上传。确认所有信息无误后点击“保存”（见图 6）。

项目名称 项目等级(院校、学部、国家)

公开刊物上发表的科研论文（以第一作者和通讯作者为准）：
例（GB/T7714-2015）：1.朱洁 社会心理学分析[J]. 神州, 2018.

维护相关信息

获得的科研成果奖励（注明本人名次）
例：1. 国家科技进步奖，一等奖，2016年11月；

佐证材料目录（科研成果、论文、专利等）：

上传佐证材料

发表文章、科技成果、所获专利及科技奖励情况（附文章及有关证明材料）（.doc或.pdf格式）
选择文件

保存

图 6 维护教学和科研情况界面

3. 查看

第一步，申报人在全部信息填写完成并点击“保存”后，自动进入填报完成后的奖项申请界面，再点击“查看”，可查看已填报信息（见图 7）；

三奖项申请

本年度奖项 历史奖项

年度	奖项状态	申请进度	操作
2019	申报中	待申请	查看 导出word 提交培养单位审核

图 7 填报完成后奖项申请界面

第二步，申报人进入查看界面（见图 8），在右上角点击“网页预览”，可预览推荐表全部内容。其中授课情况同步自教务系统，如有问题，请联系各培养单位教育干部进行维护；其他信息如有错误，可在查看界面拉至最下点击“编辑”，修改后保存。

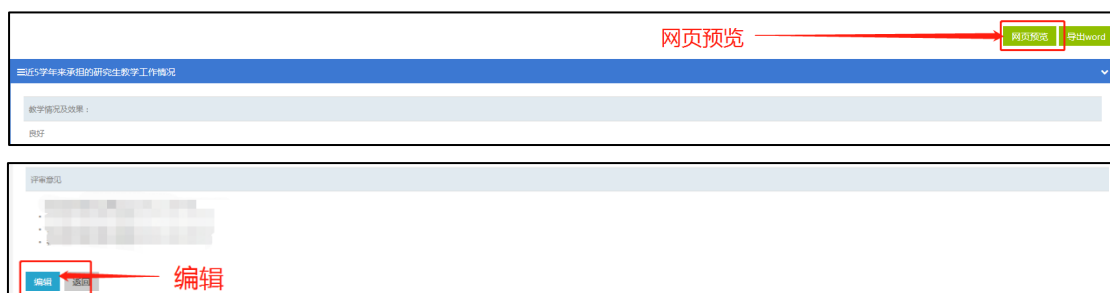


图 8 教师查看界面

4. 提交培养单位审核

申报人确认信息无误后，点击左侧“朱李月华优秀教师奖”返回图 7 填报完成后的奖项申请界面，点击“提交培养单位审核”提交至培养单位。

5. 撤销

申报人点击“提交培养单位审核”后，申请进度变为“教师提交”，此时申报人如还需修改，可点击“撤销”（见图 9），页面自动进入图 7 填报完成后的奖项申请界面，点击“查看”——“编辑”继续修改；若申请进度为“培养单位推荐”（见图 10），则无法撤销，如有问题，请联系各培养单位教育干部。



图 9 教师提交培养单位审核后界面

培养单位推荐			
本年度奖项	历史奖项	申请进度	申请书
年度	奖项状态	申请进度	申请书
2019	申报中	培养单位推荐	查看 导出word

图 10 教师角色下培养单位推荐界面

三、培养单位角色

培养单位操作流程（见图 11）如下：

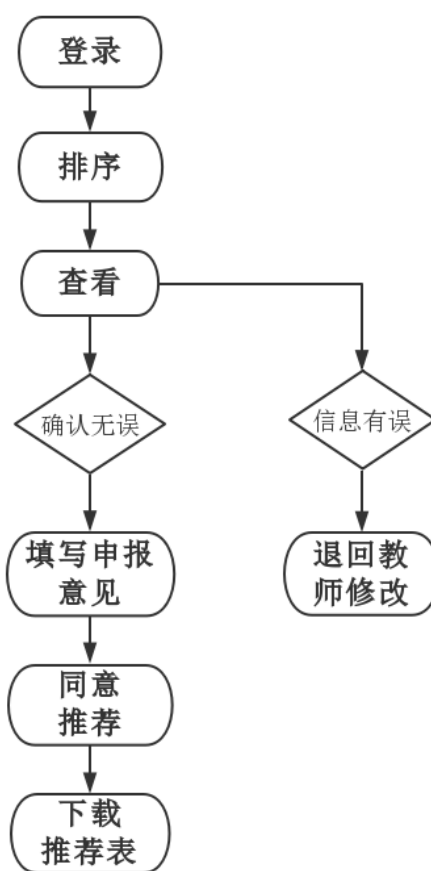


图 11 培养单位角色操作流程

操作路径：奖助系统—奖教金（朱李月华优秀教师奖）
—排序—填写申报意见—同意推荐—下载；

1. 排序

第一步，点击“奖教金” — “审核”（见图 12），进入审核界面。

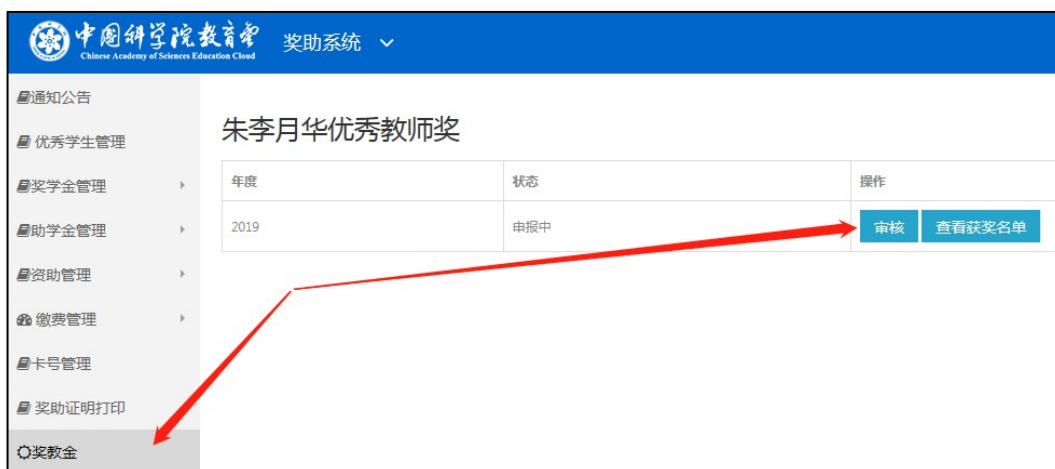


图 12 培养单位“朱李月华优秀教师奖”显示界面

第二步，培养单位在“审核”界面完成排序，如名额数为 1，则写“1”，如名额数多于 1 人，则根据推荐名额数量按顺序依次填写，点击“保存排序”（见图 13）。

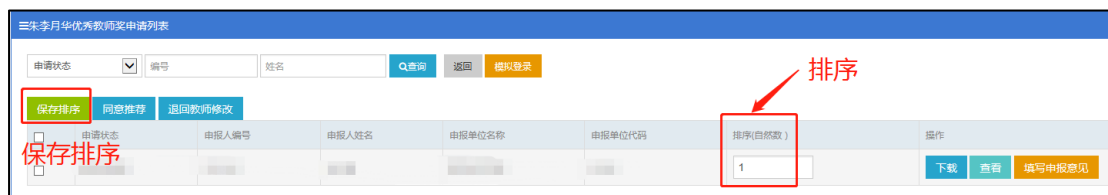


图 13 审核界面下培养单位排序

2. 审核

培养单位进入“审核”界面后，点击“查看”，进入网页版查看推荐表界面，查看申报人相关信息是否准确（图 14），如果信息无误，请点击“填写申报意见”，如信息有误，请点击“退回教师修改”。

中国科学院

朱李月华优秀教师奖推荐表

姓 名：_____

推荐单位：_____

中国科学院大学教务部制

年 月 日

基本信息			
姓名	性别	出生年月	
政治面貌	民族	参加工作时间	
身份证件类型	身份证件号码		
学历、学位		在国科大从事研究生教学工作年限	
职称	行政职务		
人事档案所在单位			
现从事专业			
主要社会兼职			
人才类别			
通讯地址			邮政编码
电子信箱	手机	办公电话	

近5年来承担的研究生教学工作情况									
授课情况	学期	课程来源	课程名称	课程属性	是否团队授课	课程学时	本人承担总学时	授课角色	授课对象

图 14 网页版查看推荐表界面

三朱李月华优秀教师奖申请表

申请状态
编号
姓名
Q查询
返回
模拟登录

保存排序
同意推荐
退回教师修改

<input type="checkbox"/>	申请状态	申报人编号	申报人姓名	申报单位名称	申报单位代码	排序	操作
<input type="checkbox"/>						1	填写申报意见
<input type="checkbox"/>						2	填写申报意见

图 15 培养单位审核界面

3. 填写推荐意见

申报人信息无误后，点击“填写申报意见”，拉至页面最下，培养单位填写意见，点击“保存意见”（见图 16）。

培养单位意见： ← 培养单位意见

保存意见

保存意见
退回修改

图 16 培养单位填写推荐意见界面

4. 同意推荐

填写完成后，点击左侧“奖教金”—“审核”（见图 12），返回申请列表界面，勾选每位推荐人最前面的小方框，点击“同意推荐”完成推荐操作（见图 17）。

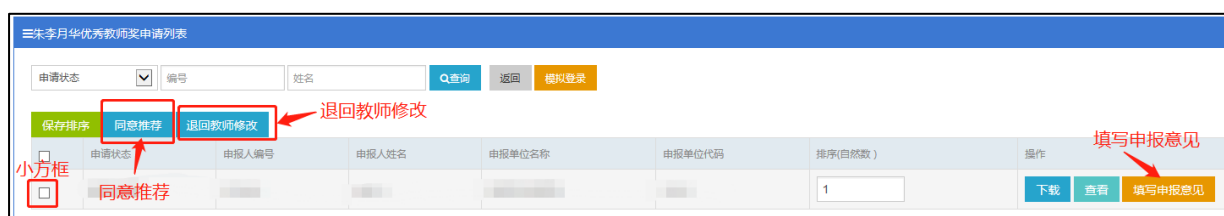


图 17 审核界面下培养单位推荐界面

5. 下载

“同意推荐”操作完成后，申请进度变为“培养单位推荐”，下载推荐表并打印（见图 18）。



图 18 培养单位推荐后界面

6. 代理报名

如果申报人由于各种情况不能填报系统，可由各单位报送的朱李月华优秀教师奖联系人代为填报。

代填报路径：“审核”界面下，点击“模拟登录”，输入教师姓名，操作同上教师角色流程（见图 19）。



图 19 培养单位模拟教师登录界面

四、联系方式

如在填报过程中遇到问题，请及时联系教学技术保障部或教务部。

潘老师（教学技术保障部）：010-88256643 转 23

孙老师（教务部）：010-69671071